

测试报告

No. C200509040002

日期: 2020年05月13日

第1页,共6页

申请公司: 深圳市鑫和弘科技有限公司

申请公司地址: 深圳市龙华区龙华街道办事处玉翠社区建辉路 121 号信伟大厦 1 楼 101 房

以下测试之样品是由申请者所提供及确认

样品名称: 口罩鼻梁条
型号: 双芯
商标: 鑫和弘
制造商: 深圳市鑫和弘科技有限公司
制造商地址: 深圳市龙华区龙华街道办事处玉翠社区建辉路121号信伟大厦1楼101房
CPST 参考编号: C200509040
收样日期: 2020年05月09日
测试周期: 2020年05月09日至2020年05月13日
测试方法: 请参见下一页
测试结果: 请参见下一页

结 论:

测试样品	测试项目	结果
口罩鼻梁条	1. 铅、汞、镉、六价铬、多溴联苯和多溴联苯醚含量 —中华人民共和国工业和信息化部公告 2018年第15号	合格



主 检:

David wan

万大伟, David
项目负责人

审 核:

Sunshine Liu

刘小芳, Sunshine
报告审核员

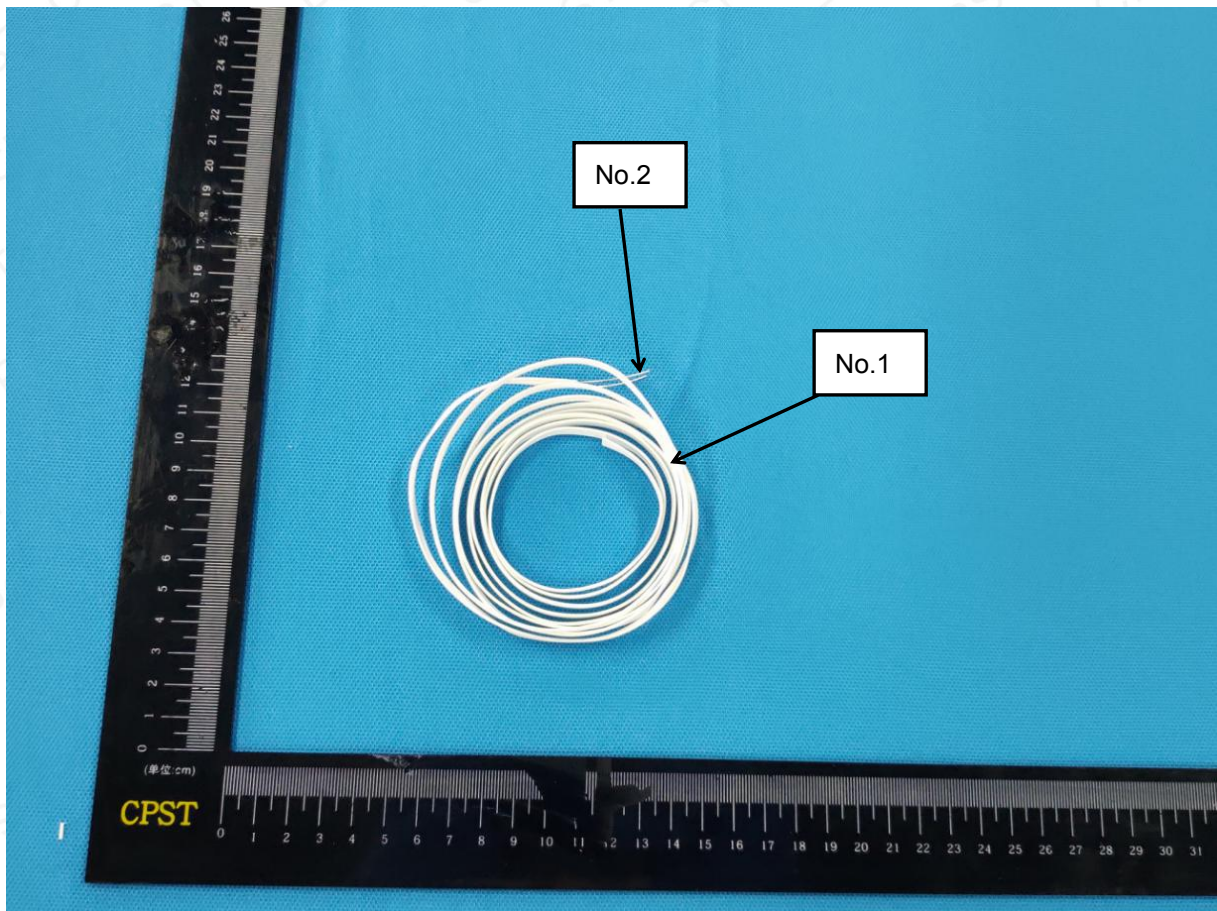
签 发:

Will Pan

潘坚定, Will
技术总监

说明: 报告未盖本机构“检测专用章”无效。报告只对委托之样品负责。报告涂改、自行增删无效。未经本机构批准,不得复制(全文复制除外)本报告。未经授权对本报告的内容或外观进行任何更改、伪造或篡改均属于违法行为,违者将受到法律起诉。如果客户对本报告有异议,请于报告发出之日起 15 日内提出,逾期不予受理。

送检样品照片



说明: 报告未盖本机构“检测专用章”无效。报告只对委托之样品负责。报告涂改、自行增删无效。未经本机构批准,不得复制(全文复制除外)本报告。未经授权对本报告的内容或外观进行任何更改、伪造或篡改均属于违法行为,违者将受到法律起诉。如果客户对本报告有异议,请于报告发出之日起 15 日内提出,逾期不予受理。



测试报告

No. C200509040002

日期: 2020年05月13日

第3页,共6页

测试结果:

样品描述: No.1 白色塑胶皮
No.2 金属

1. 铅、汞、镉、六价铬、多溴联苯和多溴联苯醚含量—中华人民共和国工业和信息化部公告 2018 年第 15 号

测试项目	单位	测试方法	结果	MDL	限值
			No.1		
铅(Pb)	mg/kg	GB/T 26125-2011 附录 F, ICP-OES	N.D.	2	1000
汞(Hg)	mg/kg	GB/T 26125-2011 附录 E, ICP-OES	N.D.	2	1000
镉(Cd)	mg/kg	GB/T 26125-2011 附录 F, ICP-OES	N.D.	2	100
六价铬(Cr ⁶⁺)	mg/kg	GB/T 26125-2011 附录 C, UV-VIS	N.D.	2	1000
一溴联苯	mg/kg	GB/T 26125-2011 附录 A, GC-MS	N.D.	5	-
二溴联苯	mg/kg	GB/T 26125-2011 附录 A, GC-MS	N.D.	5	-
三溴联苯	mg/kg	GB/T 26125-2011 附录 A, GC-MS	N.D.	5	-
四溴联苯	mg/kg	GB/T 26125-2011 附录 A, GC-MS	N.D.	5	-
五溴联苯	mg/kg	GB/T 26125-2011 附录 A, GC-MS	N.D.	5	-
六溴联苯	mg/kg	GB/T 26125-2011 附录 A, GC-MS	N.D.	5	-
七溴联苯	mg/kg	GB/T 26125-2011 附录 A, GC-MS	N.D.	5	-
八溴联苯	mg/kg	GB/T 26125-2011 附录 A, GC-MS	N.D.	5	-
九溴联苯	mg/kg	GB/T 26125-2011 附录 A, GC-MS	N.D.	5	-
十溴联苯	mg/kg	GB/T 26125-2011 附录 A, GC-MS	N.D.	5	-
多溴联苯总和(PBBs)	mg/kg	-	N.D.	-	1000
一溴联苯醚	mg/kg	GB/T 26125-2011 附录 A, GC-MS	N.D.	5	-
二溴联苯醚	mg/kg	GB/T 26125-2011 附录 A, GC-MS	N.D.	5	-
三溴联苯醚	mg/kg	GB/T 26125-2011 附录 A, GC-MS	N.D.	5	-
四溴联苯醚	mg/kg	GB/T 26125-2011 附录 A, GC-MS	N.D.	5	-
五溴联苯醚	mg/kg	GB/T 26125-2011 附录 A, GC-MS	N.D.	5	-
六溴联苯醚	mg/kg	GB/T 26125-2011 附录 A, GC-MS	N.D.	5	-
七溴联苯醚	mg/kg	GB/T 26125-2011 附录 A, GC-MS	N.D.	5	-
八溴联苯醚	mg/kg	GB/T 26125-2011 附录 A, GC-MS	N.D.	5	-
九溴联苯醚	mg/kg	GB/T 26125-2011 附录 A, GC-MS	N.D.	5	-
十溴联苯醚	mg/kg	GB/T 26125-2011 附录 A, GC-MS	N.D.	5	-
多溴联苯醚总和(PBDEs)	mg/kg	-	N.D.	-	1000

说明: 报告未盖本机构“检测专用章”无效。报告只对委托之样品负责。报告涂改、自行增删无效。未经本机构批准, 不得复制(全文复制除外)本报告。未经授权对本报告的内容或外观进行任何更改、伪造或篡改均属于违法行为, 违者将受到法律起诉。如果客户对本报告有异议, 请于报告发出之日起 15 日内提出, 逾期不予受理。

测试项目	单位	测试方法	结果	MDL	限值
			No.2		
铅(Pb)	mg/kg	GB/T 26125-2011 附录 F, ICP-OES	N.D.	2	1000
汞(Hg)	mg/kg	GB/T 26125-2011 附录 E, ICP-OES	N.D.	2	1000
镉(Cd)	mg/kg	GB/T 26125-2011 附录 F, ICP-OES	N.D.	2	100
六价铬(Cr ⁶⁺)	mg/kg	GB/T 26125-2011 附录 B, UV-VIS	阴性	-	阴性

注释:

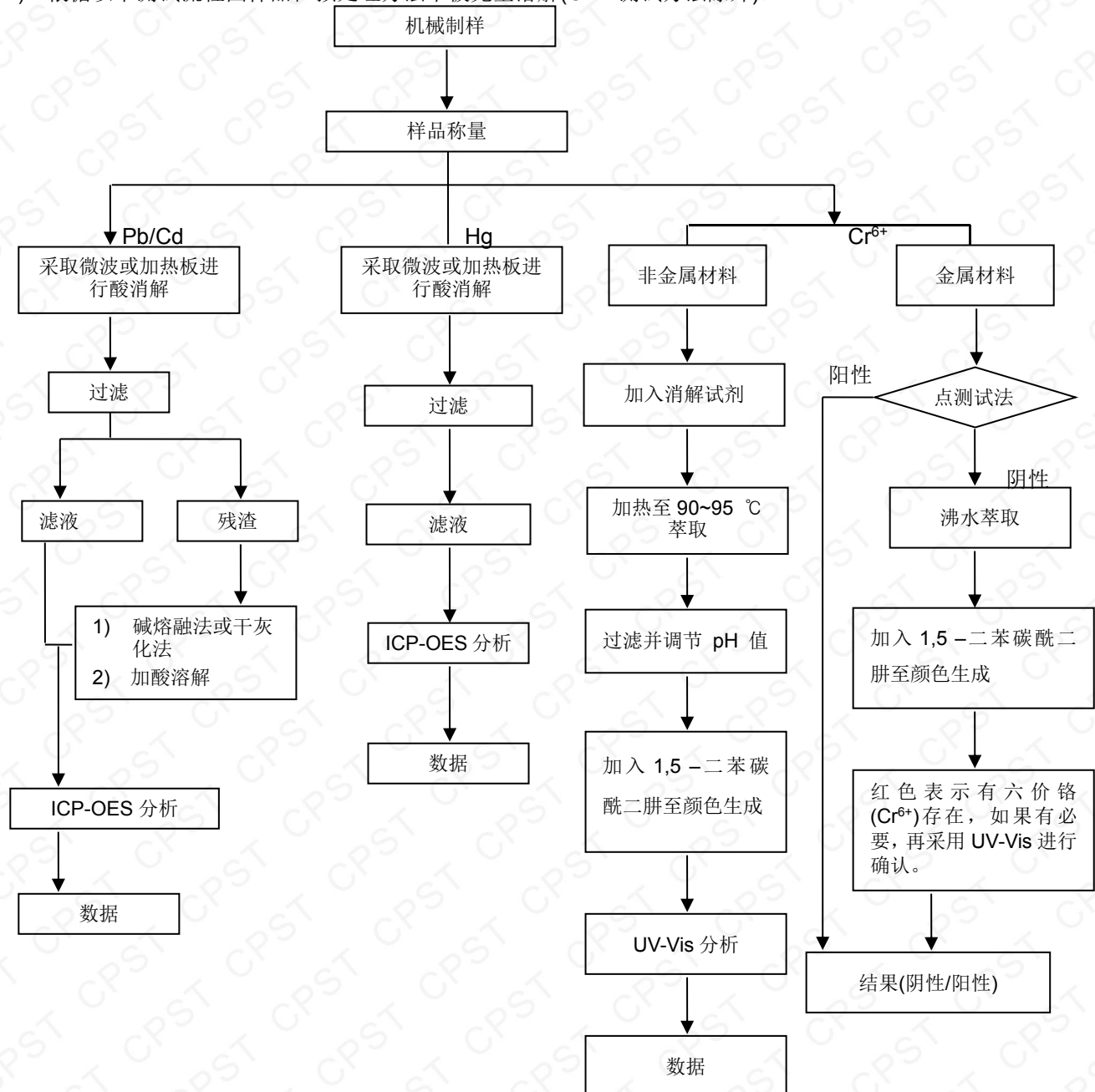
1. mg/kg = 毫克每千克 = ppm
2. N.D. = 未检出 (< MDL)
3. MDL = 方法检测限
4. “-” = 未规定
5. 点测试:
 - 阴性 = 未检测到六价铬
 - 阳性 = 检测到六价铬, 如果测试结果不能确认, 测试样品将用沸水萃取进行测试。沸水萃取:
 - 阴性 = 未检测到六价铬;
 - 阳性 = 检测到六价铬: 每 50 cm² 表面积的被测试样品的沸水萃取液中六价铬的浓度等于或大于 0.02 mg/kg
6. 阳性表示六价铬不符合中华人民共和国工业和信息化部公告 2018 年第 15 号要求
7. 阴性表示六价铬符合中华人民共和国工业和信息化部公告 2018 年第 15 号要求

说明: 报告未盖本机构“检测专用章”无效。报告只对委托之样品负责。报告涂改、自行增删无效。未经本机构批准, 不得复制(全文复制除外)本报告。未经授权对本报告的内容或外观进行任何更改、伪造或篡改均属于违法行为, 违者将受到法律起诉。如果客户对本报告有异议, 请于报告发出之日起 15 日内提出, 逾期不予受理。



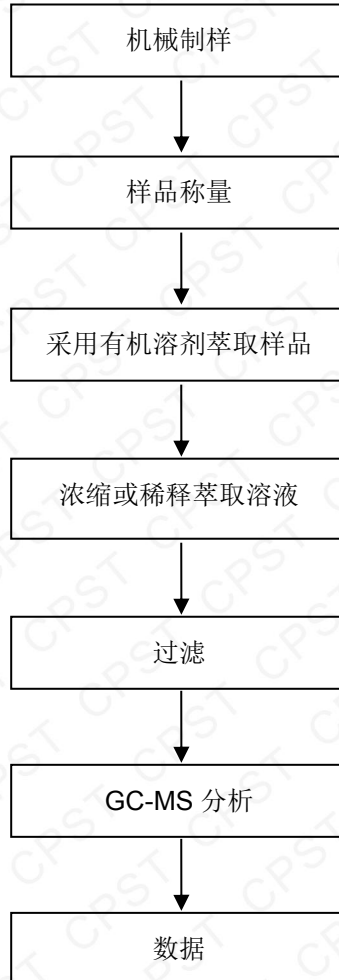
Pb/Cd/Hg/Cr⁶⁺ 测试流程图

1) 根据以下测试流程图样品在预处理方法中被完全溶解(Cr⁶⁺ 测试方法除外)。



说明: 报告未盖本机构“检测专用章”无效。报告只对委托之样品负责。报告涂改、自行增删无效。未经本机构批准, 不得复制(全文复制除外)本报告。未经授权对本报告的内容或外观进行任何更改、伪造或篡改均属于违法行为, 违者将受到法律起诉。如果客户对本报告有异议, 请于报告发出之日起 15 日内提出, 逾期不予受理。

多溴联苯/多溴联苯醚 测试流程图



*** 报告结束 ***

说明: 报告未盖本机构“检测专用章”无效。报告只对委托之样品负责。报告涂改、自行增删无效。未经本机构批准,不得复制(全文复制除外)本报告。未经授权对本报告的内容或外观进行任何更改、伪造或篡改均属于违法行为,违者将受到法律起诉。如果客户对本报告有异议,请于报告发出之日起 15 日内提出,逾期不予受理。

